



ΙΔΡΥΜΑ ΟΙΚΟΝΟΜΙΚΩΝ & ΒΙΟΜΗΧΑΝΙΚΩΝ ΕΡΕΥΝΩΝ

ΑΠΟΤΕΛΕΣΜΑΤΑ ΕΡΕΥΝΩΝ ΟΙΚΟΝΟΜΙΚΗΣ ΣΥΓΚΥΡΙΑΣ

ΦΕΒΡΟΥΑΡΙΟΣ 2013

- A. ΟΙΚΟΝΟΜΙΚΟ ΚΛΙΜΑ (ΕΛΛΑΔΑ – ΕΕ-27– ΕΥΡΩΖΩΝΗ)
- B. ΒΙΟΜΗΧΑΝΙΑ –ΚΑΤΑΣΚΕΥΕΣ –ΛΙΑΝΙΚΟ ΕΜΠΟΡΙΟ – ΥΠΗΡΕΣΙΕΣ
- Γ. ΚΑΤΑΝΑΛΩΤΙΚΗ ΕΜΠΙΣΤΟΣΥΝΗ (ΕΛΛΑΔΑ – ΕΕ-27– ΕΥΡΩΖΩΝΗ)

6 ΜΑΡΤΙΟΥ 2013

Το IOBE διεξάγει κάθε μήνα από το 1981 Έρευνες Οικονομικής Συγκυρίας στις επιχειρήσεις στους τέσσερις τομείς της οικονομίας και, από τον Μάιο του 2008, και στους καταναλωτές. Οι έρευνες αποτελούν μέρος του κοινού εναρμονισμένου προγράμματος της Ευρωπαϊκής Ένωσης (DG ECFIN) και τα αποτελέσματά τους χρησιμοποιούνται για τον υπολογισμό του δείκτη οικονομικού κλίματος σε Ελλάδα και στις υπόλοιπες ευρωπαϊκές χώρες, ενώ δημοσιεύονται αναλυτικά στις εκδόσεις της Ευρωπαϊκής Επιτροπής. Οι αναλύσεις που δημοσιεύονται κάθε μήνα με τη μορφή αυτής της έκδοσης στηρίζονται στα πρωτογενή, αναλυτικά στοιχεία για πάνω από 1000 επιχειρήσεις και αντιπροσωπευτικό δείγμα 1500 καταναλωτών, όπως προκύπτουν από τις έρευνες που διεξάγει αποκλειστικά και μόνο το IOBE για την Ελλάδα για λογαριασμό της Ευρωπαϊκής Επιτροπής.

Επόμενο δελτίο: **4 Απριλίου 2013**

A. ΟΙΚΟΝΟΜΙΚΟ ΚΛΙΜΑ: ΕΕ-27, ΕΥΡΩΖΩΝΗ, ΕΛΛΑΔΑ**Ε.Ε – ΕΥΡΩΖΩΝΗ: ΣΥΝΕΧΙΣΗ ΤΗΣ ΒΕΛΤΙΩΣΗΣ ΤΟΥ ΟΙΚΟΝΟΜΙΚΟΥ ΚΛΙΜΑΤΟΣ ΣΕ ΕΕ ΚΑΙ ΕΥΡΩΖΩΝΗ**

Το οικονομικό κλίμα βελτιώνεται ελαφρά και τον Φεβρουάριο, για τέταρτο κατά σειρά μήνα, τόσο στην Ευρωζώνη, όσο και στην ΕΕ¹, με το σχετικό δείκτη να κερδίζει από 1,6 και 1,2 μονάδες αντίστοιχα, φθάνοντας στις 91,1 και 92,0 μονάδες. Παρά την άνοδο, ο δείκτης απέχει ακόμη από το μακροχρόνιο μέσο όρο του. Η βελτίωση του κλίματος εκπορεύεται κυρίως από τις Υπηρεσίες και την Βιομηχανία, αλλά και από τη μικρή άνοδο της καταναλωτικής εμπιστοσύνης. Αντίθετα, στις Κατασκευές και το Λιαν εμπόριο, οι σχετικοί δείκτες υποχωρούν ελαφρά, τόσο στην ΕΕ, όσο και στην Ευρωζώνη. Αναλυτικότερα:

Στη **Βιομηχανία**, ο δείκτης κλίματος βελτιώνεται στην ΕΕ (+2,2) και την Ευρωζώνη (+2,6), ενώ και στις **Υπηρεσίες**, η βελτίωση συνεχίζεται ακάθεκτη από τον Οκτώβριο, λιγότερο στην ΕΕ (+0,9) και περισσότερο στην Ευρωζώνη (+2,3). Στο **Λιανικό Εμπόριο**, ο αντίστοιχος δείκτης περιορίζεται στην ΕΕ (-0,8) και οριακά στην Ευρωζώνη (-0,5), ενώ στις **Κατασκευές** σημειώνεται επίσης υποχώρηση του κλίματος και στις δύο ζώνες (-0,4 και -1,3 σε ΕΕ και Ευρωζώνη αντίστοιχα). Τέλος, ο δείκτης **Καταναλωτικής Εμπιστοσύνης** ανακάμπτει οριακά, τόσο στην ΕΕ, όσο και την Ευρωζώνη (+0,3). Αναλυτικότερα:

- Στη **Βιομηχανία**, οι δείκτες επιχειρηματικών προσδοκιών διαμορφώνονται στις -10,8 και -11,2 μονάδες σε ΕΕ και Ευρωζώνη αντίστοιχα. Οι *προβλέψεις για την εξέλιξη της παραγωγής*, όπως και οι *εκτιμήσεις για τα επίπεδα παραγγελιών και ζήτησης* βελτιώνονται και στις δύο ζώνες, ενώ οι *εκτιμήσεις για τα αποθέματα* σημειώνουν οριακή αποκλιμάκωση στην ΕΕ, παραμένοντας αμετάβλητες στην Ευρωζώνη.
- Στις **Υπηρεσίες**, οι δείκτες προσδοκιών ανακάμπτουν ελαφρά, στις -6,9 μονάδες στην ΕΕ και στις -5,4 μονάδες στην Ευρωζώνη². Οι αρνητικές *εκτιμήσεις των επιχειρήσεων για την τρέχουσα δραστηριότητά τους* περιορίζονται κατά 3-4 σχεδόν μονάδες σε ΕΕ και Ευρωζώνη, ενώ και οι *εκτιμήσεις για την τρέχουσα ζήτηση* βελτιώνονται ελαφρά και στις δύο ζώνες. Τέλος, οι αρνητικές *προβλέψεις των επιχειρήσεων για τη βραχυπρόθεσμη εξέλιξη της ζήτησης* υποχωρούν στην Ευρωζώνη, αλλά βελτιώνονται ήπια στην ΕΕ.
- Στο **Λιανικό Εμπόριο**, οι σχετικοί δείκτες κινούνται στις -10,2 και -16 μονάδες αντίστοιχα σε ΕΕ και Ευρωζώνη. Οι αρνητικές *εκτιμήσεις για την τρέχουσα επιχειρηματική δραστηριότητα* μεταβάλλονται αρνητικά, οριακά στην Ευρωζώνη και κατά 3 περίπου μονάδες στην ΕΕ, ενώ στις *εκτιμήσεις για τα αποθέματα* σημειώνεται ελαφρά διόγκωση στην ΕΕ και ανάλογη αποκλιμάκωση στην Ευρωζώνη. Τέλος, μικρή βελτίωση καταγράφει ο δείκτης των *προβλέψεων για τις πωλήσεις τους επόμενους μήνες* στην ΕΕ, αλλά αντίθετα υποχωρεί ελαφρά στην Ευρωζώνη.

¹ Σημείωση DG-ECFIN: λόγω της ετήσιας ανανέωσης του σχετικού βάρους ανά χώρα και της συμπερίληψης του 2012 στο κανονικοποιημένο δείγμα (1990-2012), τα στοιχεία έχουν αναθεωρηθεί για τις προηγούμενες περιόδους. Συγκεκριμένα, τα στοιχεία στο δείγμα έχουν εν γένει αναθεωρηθεί προς τα πάνω, σε επίπεδο Δείκτη Οικονομικού Κλίματος, τόσο στο σύνολο (ΕΕ, Ευρωζώνη), όσο και ανά κράτος.

² Τα στοιχεία Υπηρεσιών της Γερμανίας έχουν αναθεωρηθεί, ώστε να είναι πλήρως εναρμονισμένα με την κατά NACE Rev. 2 στατιστική ταξινόμηση, γεγονός το οποίο επέβαλλε τις αντίστοιχες αναθεωρήσεις των στοιχείων και στο σύνολο του δείκτη Υπηρεσιών της ΕΕ και της Ευρωζώνης και κατ' επέκταση στο σύνολο του Δείκτη Οικονομικού Κλίματος της ΕΕ και της Ευρωζώνης.

- Στις **Κατασκευές**, ο δείκτης επιχειρηματικών προσδοκιών στην ΕΕ κινείται στις -30,3 μονάδες και στις -29,8 μονάδες στην Ευρωζώνη. Οι προβλέψεις για το επίπεδο των εργασιών υποχωρούν ελαφρά και στις δύο ζώνες, με τις προβλέψεις για την απασχόληση να κινούνται στα ίδια σχεδόν επίπεδα στην ΕΕ και να εξασθενούν ήπια στην Ευρωζώνη.

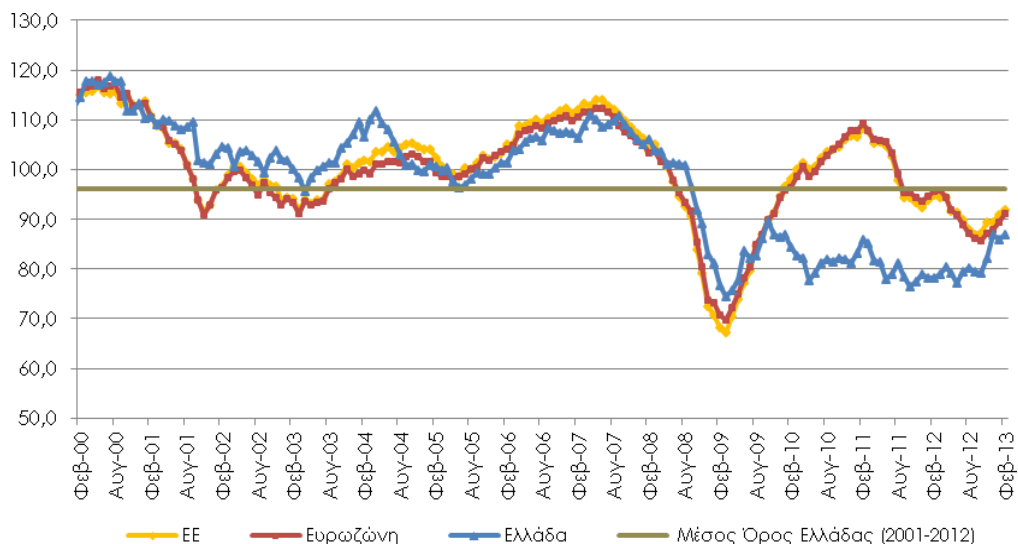
Πίνακας 1: Δείκτες Οικονομικού Κλίματος (1990-2011=100, εποχικά εξομαλυμένα στοιχεία)

		Μέσος όρος										
	Min	Max	2001-2012	2008	2009	2010	2011	2012				
ΕΕ-27	67,2 Μαρ-09	114,1 Ιουν-07	99,1	93,9	79,8	101,7	101,0	90,7				
Ευρωζώνη	69,8 Μαρ-09	113,5 Ιαν-01	98,5	94,1	80,8	101,1	101,7	90,2				
Ελλάδα	74,4 Μαρ-09	111,9 Απρ-04	96,1	98,6	82,0	82,0	80,6	80,0				
2012												
	Ι	Φ	Μ	Α	Μ	Ι	Ι	Α	Σ	Ο	Ν	Δ
ΕΕ-27	93,8	95,0	94,4	94,5	91,6	91,3	89,9	87,9	87,0	87,2	89,4	89,3
Ευρωζώνη	94,6	95,7	95,9	94,4	91,8	90,9	88,9	87,2	86,1	85,7	87,2	88,0
Ελλάδα	78,2	78,2	79,0	80,4	79,2	77,3	79,4	80,2	79,4	79,2	82,1	86,9
2013												
	Ι	Φ	Μ	Α	Μ	Ι	Ι	Α	Σ	Ο	Ν	Δ
ΕΕ-27	90,8	92,0										
Ευρωζώνη	89,5	91,1										
Ελλάδα	85,8	86,9										

Σημείωση: Ο Δείκτης Οικονομικού Κλίματος (1990-2010=100) υπολογίζεται με βάση τους επιμέρους Δείκτες Επιχειρηματικών Προσδοκιών στη Βιομηχανία, τις Κατασκευές, το Λιανικό Εμπόριο και τις Υπηρεσίες, καθώς και το Δείκτη Εμπιστοσύνης στους Καταναλωτές.

Πηγή: Ευρωπαϊκή Επιτροπή, DG Ecfm

Διάγραμμα 1: Δείκτες Οικονομικού Κλίματος Ε.Ε-27 και Ελλάδα (1990-2011=100, εποχικά εξομαλυμένα στοιχεία)



Πηγή: Ευρωπαϊκή Επιτροπή, DG Ecfm

- Ο **Δείκτης Καταναλωτικής Εμπιστοσύνης** διαμορφώνεται στις -21,6 και -23,6 μονάδες αντίστοιχα σε ΕΕ και Ευρωζώνη. Οι αρνητικές προβλέψεις των καταναλωτών για την οικονομική κατάσταση του νοικοκυριού τους παραμένουν σχεδόν αμετάβλητες και στις δύο ζώνες, ενώ βελτιώνονται ήπια εκείνες για την οικονομική κατάσταση της χώρας σε ΕΕ και Ευρωζώνη. Η πρόθεση για αποταμίευση μεταβάλλεται αρνητικά, οριακά στην ΕΕ και ελαφρώς περισσότερο στην Ευρωζώνη, ενώ τέλος, ο δείκτης προβλέψεων για την εξέλιξη της ανεργίας παραμένει σχεδόν αμετάβλητος και στις δύο ζώνες.
- Τέλος, ο δείκτης επιχειρηματικών προσδοκιών στις **Χρηματοοικονομικές Υπηρεσίες** (δεν περιλαμβάνεται στο δείκτη οικονομικού κλίματος) αυξάνεται, περισσότερο στην ΕΕ (+5,9 από +4,5 μονάδες) και λιγότερο στην Ευρωζώνη (-2,4 από -3,2 μονάδες). Από τα επιμέρους στοιχεία, οι εκτιμήσεις για την τρέχουσα κατάσταση των επιχειρήσεων παραμένουν σχεδόν αμετάβλητες στην ΕΕ και υποχωρούν κατά 3 σχεδόν μονάδες στην Ευρωζώνη, ενώ ανοδικά κινούνται οι εκτιμήσεις για την τρέχουσα εξέλιξη της ζήτησης, περισσότερο στην ΕΕ. Τέλος, στις προβλέψεις της ζήτησης στο επόμενο τρίμηνο, ο σχετικός δείκτης κερδίζει 2-3 μονάδες σε αμφότερες τις ζώνες.

Από τις επτά μεγαλύτερες ευρωπαϊκές χώρες, σημειώνεται βελτίωση του οικονομικού κλίματος τον Φεβρουάριο στην Γερμανία (+2,5), την Ολλανδία (+0,8), την Ισπανία (+1,5), την Γαλλία (+1,3), παρουσιάζοντας σχετική σταθερότητα σε Πολωνία (+0,5), Ιταλία (+0,3) και Ην. Βασίλειο (-0,5).

ΕΛΛΑΔΑ: ΟΡΙΑΚΗ ΒΕΛΤΙΩΣΗ ΤΟΥ ΚΛΙΜΑΤΟΣ ΜΕ ΒΕΛΤΙΩΣΗ ΠΡΟΣΔΟΚΙΩΝ ΣΕ ΟΛΟΥΣ ΤΟΥΣ ΤΟΜΕΙΣ, ΕΚΤΟΣ ΛΙΑΝΕΜΠΟΡΙΟΥ

Ο **Δείκτης Οικονομικού Κλίματος στην Ελλάδα** κινείται τον Φεβρουάριο στις 86,9 μονάδες (από 85,8 μονάδες τον προηγούμενο μήνα), επίπεδο που αν και παραμένει χαμηλό, είναι το υψηλότερο της τελευταίας διετίας. Βελτίωση των επιχειρηματικών προσδοκιών καταγράφεται σε όλους τους επιμέρους τομείς, πλην του Λιανικού Εμπορίου, όπου η απαισιοδοξία εντείνεται. Σταθερότητα, επίσης σε χαμηλά επίπεδα, καταγράφεται και στο δείκτη καταναλωτικής εμπιστοσύνης. **Η σταθεροποίηση της εικόνας επιβεβαιώνει ότι πολίτες και επιχειρήσεις προσπαθούν να προσαρμοστούν στα δεδομένα που δημιουργεί η εφαρμογή και υλοποίηση των πρόσθετων μέτρων που ψηφίστηκαν τον Οκτώβριο, αλλά και η απόφαση των εταίρων μας για συνέχιση της χρηματοδότησης της ελληνικής οικονομίας. Η καταναλωτική εμπιστοσύνη πάντως παραμένει αρκετά υποτονική με απαισιόδοξες εκτιμήσεις και προβλέψεις των πολιτών τόσο για τα προσωπικά οικονομικά όσο και για το σύνολο της οικονομίας. Ο προβληματισμός για το ζήτημα της αυξανόμενης μακροχρόνιας ανεργίας παραμένει έντονος και ενισχύει την αβεβαιότητα σε υψηλά επίπεδα.** Αναλυτικότερα

- στη **Βιομηχανία**, οι προβλέψεις για τη βραχυπρόθεσμη εξέλιξη της παραγωγής βελτιώνονται σημαντικά, με τις εκτιμήσεις για το τρέχον επίπεδο παραγγελιών και ζήτησης να μην μεταβάλλονται και τις εκτιμήσεις για τα αποθέματα να υποδηλώνουν ελαφρά διόγκωσή τους.
- στις **Υπηρεσίες**, οι εκτιμήσεις των επιχειρήσεων για την τρέχουσα δραστηριότητά τους υποχωρούν ελαφρά, ενώ εκείνες για την τρέχουσα ζήτηση, αλλά και οι προβλέψεις για τη βραχυπρόθεσμη εξέλιξή της βελτιώνονται.
- στο **Λιανικό Εμπόριο**, οι εκτιμήσεις για τις τρέχουσες πωλήσεις επιδεινώνονται, με τις προβλέψεις για τις βραχυπρόθεσμες προοπτικές των πωλήσεων και τις εκτιμήσεις για τα αποθέματα να παραμένουν σχεδόν αμετάβλητες.
- στις **Κατασκευές**, οι δυσμενείς προβλέψεις για το πρόγραμμα εργασιών των επιχειρήσεων βελτιώνονται αισθητά, ενώ και οι χαμηλές προσδοκίες για την απασχόληση του τομέα καταγράφουν μικρή άνοδο.
- στην **Καταναλωτική Εμπιστοσύνη**, οι αρνητικές προβλέψεις για την οικονομική κατάσταση του νοικοκυριού και οι αντίστοιχες για την οικονομική κατάσταση της χώρας βελτιώνονται, εξέλιξη η οποία αντισταθμίζεται από την υποχώρηση της πρόθεσης για αποταμίευση το επόμενο 12μηνο και από τις ελαφρώς δυσμενέστερες προβλέψεις για την εξέλιξη της ανεργίας.

B. ΒΙΟΜΗΧΑΝΙΑ - ΚΑΤΑΣΚΕΥΕΣ - ΛΙΑΝΙΚΟ ΕΜΠΟΡΙΟ - ΥΠΗΡΕΣΙΕΣ**ΒΙΟΜΗΧΑΝΙΑ: ΑΜΕΤΑΒΛΗΤΕΣ ΟΙ ΠΡΟΣΔΟΚΙΕΣ, ΘΕΤΙΚΟΤΕΡΕΣ ΠΡΟΒΛΕΨΕΙΣ ΓΙΑ ΠΑΡΑΓΩΓΗ**

Ο Δείκτης Επιχειρηματικών Προσδοκιών στη **Βιομηχανία** παραμένει στα ίδια σχεδόν επίπεδα για δεύτερο κατά σειρά μήνα, στις 84,4 μονάδες (από 83,7 μονάδες), υψηλότερα έναντι της αντίστοιχης περυσινής τιμής του (71,6 μονάδες). **Από τις βασικές μεταβλητές του δείκτη, η περαιτέρω θετική μεταβολή στις προβλέψεις για την παραγωγή του επόμενου τριμήνου που ωθεί το δείκτη προς τα πάνω, αντισταθμίζεται εν πολλοίς από τη διόγκωση των αποθεμάτων, με τις εκτιμήσεις για τις τρέχουσες παραγγελίες και τη ζήτηση να μην μεταβάλλονται.** Αναλυτικότερα:

α) Σε **επίπεδο παραγγελιών και ζήτησης**, ο σχετικός δείκτης παραμένει στα ίδια σχεδόν επίπεδα, στις -38 μονάδες, με τα 2/5 των επιχειρήσεων του τομέα να δηλώνουν χαμηλές για την εποχή παραγγελίες και μόλις το 3% να αναφέρει εκ νέου το αντίθετο.

β) Ως προς τις **προβλέψεις για την εξέλιξη της παραγωγής τους προσεχείς 3-4 μήνες**, ο σχετικός δείκτης διαμορφώνεται σε θετικά επίπεδα τον Φεβρουάριο, μετά από ένα τετράμηνο αρνητικών επιδόσεων, μεταβαλλόμενος κατά 9 μονάδες, στις +5. Το 1/5 (από 1/4) των επιχειρήσεων προβλέπει πτώση της παραγωγής στο επόμενο τρίμηνο και το 1/4 (από 1/5) αναμένει αντίθετα άνοδο.

γ) Οι εκτιμήσεις για τα **αποθέματα έτοιμων προϊόντων** κινούνται εκ νέου ανοδικά, με το σχετικό ισοζύγιο να ανέρχεται στις +9 μονάδες (από +4). Το 17-18% των επιχειρήσεων αναφέρει το τελευταίο δίμηνο υψηλά για την εποχή αποθέματα, ενώ το 9% (από 13%) εκτιμά το αντίθετο.

δ) Στους δείκτες που συνδέονται με την *εξαγωγική δραστηριότητα των επιχειρήσεων* καταγράφεται σχετική σταθερότητα: οι **εκτιμήσεις για τις εξαγωγές το τελευταίο τρίμηνο**, αλλά και οι **προβλέψεις για τις εξαγωγές τους προσεχείς μήνες** δεν μεταβάλλονται αυτόν το μήνα, με τα σχετικά ισοζύγια να διαμορφώνονται εκ νέου στις +2 και +17 μονάδες αντίστοιχα. Αντίθετα, οι **εκτιμήσεις για τις παραγγελίες και τη ζήτηση εξωτερικού** χάνουν ελαφρά έδαφος, με το σχετικό ισοζύγιο να κινείται στις -29 μονάδες (από -24).

ε) Ανοδικά κινείται ο δείκτης στις **προβλέψεις για τις πωλήσεις τους προσεχείς μήνες**, φθάνοντας στις +3 μονάδες (από -5), ενώ από την άλλη πλευρά, οι αρνητικές **εκτιμήσεις για τις τρέχουσες πωλήσεις** διευρύνονται ελαφρά (στις -9 από -5 μον. ο σχετικός δείκτης), με τα 3/10 των επιχειρήσεων να εκτιμούν πτώση τους και το 22% αντίθετα άνοδό τους (από 24%).

στ) Οι **μήνες εξασφαλισμένης παραγωγής** παραμένουν πλησίον των τεσσάρων (4,2 μήνες από 4), με το **ποσοστό χρησιμοποίησης εργοστασιακού δυναμικού** να περιορίζεται οριακά και να διαμορφώνεται στο 64% (από 65,3%).

ζ) Μικρή άνοδος καταγράφεται στο χαμηλό δείκτη στις **προβλέψεις για την απασχόληση**, με το σχετικό ισοζύγιο να κερδίζει 3 μονάδες και να διαμορφώνεται στις -25 μονάδες. Το 27% (από 30%) των επιχειρήσεων του τομέα προβλέπει μείωση θέσεων εργασίας το επόμενο διάστημα και μόλις το 2% αναμένει και πάλι το αντίθετο.

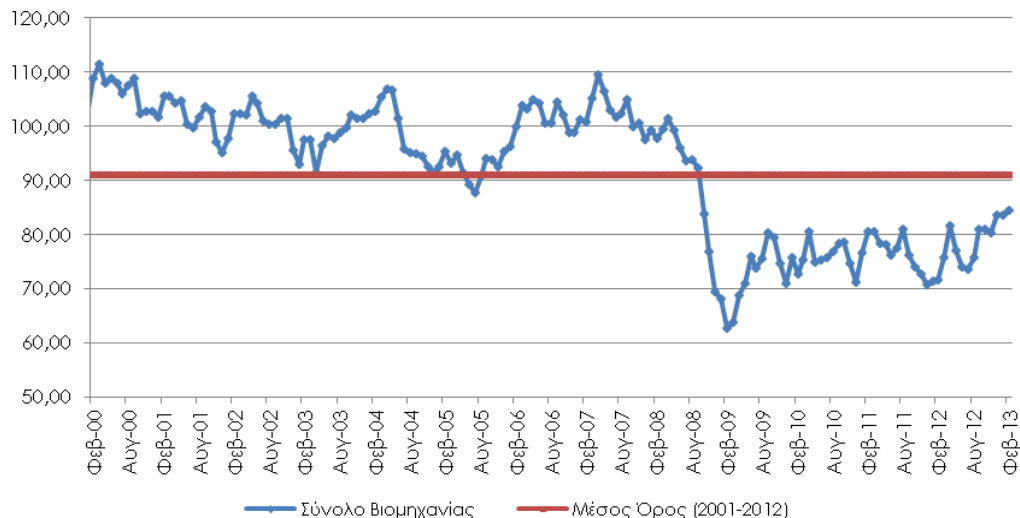
Πίνακας 2: Δείκτης Επιχειρηματικών Προσδοκιών στη Βιομηχανία

Βιομηχανία (1996-2006=100)					Μέσος όρος							
		Min 62,8 Φεβ-09	Max 109,5 Απρ-07	2001-2012 90,9	2008 91,9	2009 72,1	2010 75,8	2011 76,9	2012 77,2			
2012												
I	Φ	M	A	M	I	I	A	Σ	O	N	Δ	
71,4	71,6	75,7	81,6	77,1	74,1	73,5	75,8	80,9	81,0	80,4	83,6	
2013												
I	Φ	M	A	M	I	I	A	Σ	O	N	Δ	
83,7	84,4											

Σημείωση: Ο δείκτης επιχειρηματικών προσδοκιών υπολογίζεται με βάση τις προοπτικές για την παραγωγή, τις εκτιμήσεις για το ύψος των αποθεμάτων και τις εκτιμήσεις για τη συνολική ζήτηση.

Πηγή: IOBE

Διάγραμμα 2: Δείκτης Επιχειρηματικών Προσδοκιών στη Βιομηχανία (1996-2006=100)



Πηγή: IOBE

η) Ως προς τις **προβλέψεις για τις μεταβολές των τιμών**, ο σχετικός αρνητικός δείκτης παραμένει στις +2 μονάδες, με το 11% των επιχειρήσεων να αναμένει εκ νέου άνοδο του επιπέδου τιμών και την συντριπτική πλειονότητα (4/5) να προβλέπει σταθερότητα το επόμενο διάστημα.

Σε επίπεδο βασικών τομέων, οι επιχειρηματικές προσδοκίες βελτιώνονται τον Φεβρουάριο στα Καταναλωτικά Αγαθά. Αναλυτικότερα:

Ο Δείκτης Επιχειρηματικών Προσδοκιών στα **Καταναλωτικά Αγαθά** αυξάνεται στις 85,9 μονάδες (από 80,3), κινούμενος σε ανώτερα επίπεδα σε σχέση με πέρυσι (76,7 μονάδες). Οι προβλέψεις για την παραγωγή τους προσεχείς μήνες βελτιώνονται σημαντικά, με το σχετικό ισοζύγιο να κερδίζει 17 μονάδες και να διαμορφώνεται στις +7. Οι εκτιμήσεις για τα αποθέματα και οι αντίστοιχες των παραγγελιών και εγχώριας ζήτησης παραμένουν αμετάβλητες (στις +6 και -34 μονάδες αντίστοιχα οι σχετικοί δείκτες), ενώ από τα υπόλοιπα στοιχεία, οι εξαγωγικοί δείκτες βελτιώνονται, με τις εξαγωγικές προβλέψεις και εκτιμήσεις να κινούνται σε θετικά επίπεδα (στις +16 από +12 και στις +3 από 0 μονάδες αντίστοιχα). Οι προβλέψεις για την απασχόληση κερδίζουν ελαφρά έδαφος, παραμένοντας όμως αρνητικές (στις -11 από -14 μον. το ισοζύγιο),

ενώ στις τιμές, ο σχετικός δείκτης σημειώνει πτώση και ισοσκελίζεται (από +7 μον.), με τη μεγάλη όμως πλειονότητα (σχεδόν τα 4/5) να αναμένει σταθερότητα.

Περαιτέρω κάμψη σημειώνουν οι επιχειρηματικές προσδοκίες στα **Κεφαλαιουχικά Αγαθά**, με το σχετικό δείκτη να κινείται στις 73,4 μονάδες (από 76 μονάδες), σε καλύτερη πάντως επίδοση από την αντίστοιχη περσινή (56,4 μονάδες). Ο δείκτης των προβλέψεων για την παραγωγή υποχωρεί εκ νέου αισθητά, κατά 10 μονάδες (στις -30), ενώ ως προς τα αποθέματα καταγράφεται διόγκωση, η οποία αποτυπώνεται με άνοδο του δείκτη στις +9 μονάδες (από μηδέν). Αντίθετα, οι εκτιμήσεις για τις παραγγελίες και τη ζήτηση κινούνται ανοδικά (-37 από -49 μονάδες ο δείκτης), ενώ οι εξαγωγικοί δείκτες εξασθενούν, παρά τις θετικές εκτιμήσεις για τις τρέχουσες εξαγωγές (+39 από +47 μον. ο δείκτης). Περαιτέρω πτώση σημειώνεται στις προβλέψεις για την απασχόληση στον τομέα, με το αρνητικό ισοζύγιο να διευρύνεται στις -79 μονάδες (από -72), ενώ ως προς τις τιμές, το σχετικό ισοζύγιο τον Φεβρουάριο εμφανίζεται ισοσκελισμένο (από -4 μονάδες).

Πτωτικά κινούνται αυτόν το μήνα οι επιχειρηματικές προσδοκίες στα **Ενδιάμεσα Αγαθά**, με το σχετικό δείκτη να διαμορφώνεται στις 86,6 από τις 90 μονάδες, σε ανώτερη επίδοση από την αντίστοιχη περσινή (71,1 μονάδες). Οι προβλέψεις για τη βραχυπρόθεσμη εξέλιξη της παραγωγής ανακάμπτουν, με το σχετικό ισοζύγιο να κερδίζει 6 μονάδες και να διαμορφώνεται στις +14, εξέλιξη η οποία αντισταθμίζεται αφενός από την επιδείνωση στις προβλέψεις για τις τρέχουσες παραγγελίες και τη ζήτηση (-42 από -37 μονάδες το ισοζύγιο) και αφετέρου από την άνοδο του δείκτη των εκτιμημένων αποθεμάτων κατά 10 μονάδες (στις +12). Από τα υπόλοιπα στοιχεία δραστηριότητας, η τάση στους εξαγωγικούς δείκτες είναι ελαφρώς πτωτική, ενώ αντίθετα στις προβλέψεις για την απασχόληση, το σχετικό αρνητικό ισοζύγιο αμβλύνεται κατά 7 μονάδες (στις -11), με το 13% των επιχειρήσεων (από 24%) να αναμένει περαιτέρω απώλειες στις θέσεις εργασίας και τη συντριπτική πλειονότητα (85%) να προβλέπει σταθερότητα. Τέλος, στις τιμές, ο σχετικός δείκτης αυξάνεται ελαφρά και διαμορφώνεται στις +5 μονάδες (από -1 μονάδα).

ΚΑΤΑΣΚΕΥΕΣ: ΒΕΛΤΙΩΣΗ ΤΟΥ ΚΛΙΜΑΤΟΣ, ΗΠΙΟΤΕΡΗ ΣΤΙΣ ΙΔΙΩΤΙΚΕΣ ΚΑΤΑΣΚΕΥΕΣ, ΕΝΤΟΝΟΤΕΡΗ ΣΤΑ ΔΗΜΟΣΙΑ ΕΡΓΑ

Ο Δείκτης Επιχειρηματικών Προσδοκιών στις Κατασκευές κινείται εκ νέου έντονα ανοδικά τον Φεβρουάριο και διαμορφώνεται στις 55 μονάδες (από 38,5), σε επίδοση ανώτερη έναντι της αντίστοιχης περσινής (43,4 μονάδες). **Οι εξαιρετικά δυσμενείς προβλέψεις των επιχειρήσεων για τις προγραμματισμένες εργασίες τους αμβλύνονται, ενώ και σε όρους απασχόλησης, σημειώνεται μικρή βελτίωση του συνολικού δείκτη, εκπορεύεται από τις Ιδιωτικές Κατασκευές.** Αναλυτικότερα, ο δείκτης του προγράμματος εργασιών των επιχειρήσεων κερδίζει 16 μονάδες και διαμορφώνεται στις -63, με το 73% των επιχειρήσεων (από 91%) να διατυπώνει απαισιόδοξες προβλέψεις για τα επίπεδα των εργασιών του το επόμενο τρίμηνο και ένα 10% να αναμένει το αντίθετο. Οι αρνητικές προβλέψεις για την απασχόληση βελτιώνονται ήπια, με το σχετικό δείκτη να διαμορφώνεται στις -32 μονάδες (από -37), ενώ από τα υπόλοιπα στοιχεία δραστηριότητας, οι εκτιμήσεις για την τρέχουσα πορεία των εργασιών βελτιώνονται και αυτόν τον μήνα, με το σχετικό δείκτη να κινείται στις -6 μονάδες (από -10). Οι μήνες εξασφαλισμένης δραστηριότητας διευρύνονται οριακά στους 17,8, ενώ σε επίπεδο τιμών, το τελευταίο δίμηνο υπερισχύουν οι προβλέψεις ανόδου έναντι των προβλέψεων αποκλιμάκωσης, με το σχετικό δείκτη να κινείται στις +8-9 μονάδες από τις αρχές του έτους. Τέλος, μόλις το 3% (από 1%) αναφέρει απρόσκοπτη

επιχειρηματική λειτουργία, με τις μισές επιχειρήσεις να επισημαίνουν την ανεπαρκή χρηματοδότηση, το 26% τη χαμηλή ζήτηση και το 17% την ύφεση και τις τρέχουσες οικονομικές συνθήκες, τις μεγάλες εκπτώσεις και τις καθυστερήσεις πληρωμών, τη γραφειοκρατία, τις οφειλές του Δημοσίου, την υψηλή φορολογία κ.α. ως τα κυριότερα προσκόμματα λειτουργίας.

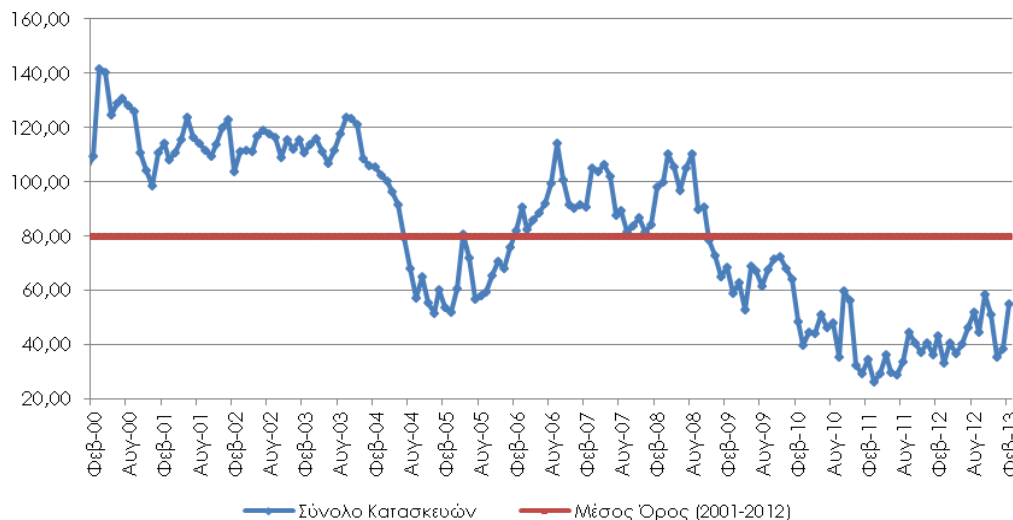
Πίνακας 3: Δείκτης Επιχειρηματικών Προσδοκιών στις Κατασκευές

Κατασκευές (1996-2006=100)					Μέσος όρος						
					Min 26,3 Μαρ-11	Max 123,8 Σεπ-03	2001-2012 79,7	2008 95,3	2009 65,5	2010 47,4	2011 34,2
2012											
I	Φ	M	A	M	I	A	Σ	Ο	N	Δ	
36,4	43,4	33,2	40,8	36,5	40,0	46,3	52,0	44,4	58,3	51,1	35,6
2013											
I	Φ	M	A	M	I	I	A	Σ	Ο	N	Δ
38,5	55,0										

Σημείωση: Ο δείκτης επιχειρηματικών προσδοκιών υπολογίζεται με βάση τις εκτιμήσεις για το πρόγραμμα των εργασιών και τις προβλέψεις για την απασχόληση.

Πηγή: IOBE

Διάγραμμα 3: Δείκτης Επιχειρηματικών Προσδοκιών στις Κατασκευές (1996-2006=100)



Πηγή: IOBE

Στους επιμέρους κλάδους σημειώνονται τα εξής:

Ο δείκτης επιχειρηματικών προσδοκιών στις **Ιδιωτικές Κατασκευές** κερδίζει έδαφος και διαμορφώνεται στις 35,1 μονάδες (από 26,8), στα ίδια επίπεδα με την αντίστοιχη περσινή τιμή του. Το καθολικό 93% των επιχειρήσεων που ανέμενε υποχώρηση των προγραμματισμένων εργασιών του τον Ιανουάριο, περιορίζεται ελαφρά στο 86%, ενώ στις προβλέψεις για την απασχόληση, ο σχετικός αρνητικός δείκτης εξομαλύνεται στις -43 μονάδες (από -55), με το 47% (από 61%) των ερωτηθέντων να αναμένει μείωση, όταν μόλις το 4% (από 6%) προβλέπει άνοδο. Από τα υπόλοιπα στοιχεία, οι εκτιμήσεις για την τρέχουσα πορεία των εργασιών των επιχειρήσεων κερδίζουν περαιτέρω έδαφος, με το σχετικό ισοζύγιο να ισοσκελίζεται (από -11 μονάδες), ενώ στους μήνες εξασφαλισμένης δραστηριότητας του κλάδου, οι επιχειρήσεις προβλέπουν αυτοί να φθάνουν τους 6,1 (από 5,3 μήνες). Στις τιμές, οι αποπληθωριστικές προσδοκίες εντείνονται περαιτέρω (στις -70 από -54 μονάδες το ισοζύγιο), ενώ τέλος, μόλις το

2% των επιχειρήσεων δεν αναφέρει λειτουργικά εμπόδια, με τις υπόλοιπες επιχειρήσεις να δηλώνουν ως βασικότερο πρόσκομμα στη λειτουργία τους τη χαμηλή ζήτηση (47%), τη χαμηλή χρηματοδότηση (22%) και τους λοιπούς συγκυριακούς παράγοντες (26%).

Άνοδο σημειώνει ο δείκτης επιχειρηματικών προσδοκιών και στις **Κατασκευές Δημοσίων Έργων**, κινούμενος στις 61,2 (από 44,1) μονάδες, υψηλότερα έναντι της αντίστοιχης περσινής του τιμής (49,3 μονάδες). Στις προβλέψεις για τις προγραμματισμένες εργασίες, ο σχετικός δείκτης κερδίζει σημαντικό έδαφος, κινούμενος κατά 30 μονάδες υψηλότερα, στις -59, ενώ στις προβλέψεις της απασχόλησης, το σχετικό ισοζύγιο δεν μεταβάλλεται από τις -29 μονάδες. Στις εκτιμήσεις για τις τρέχουσες εργασίες τους, ο σχετικός αρνητικός δείκτης αμβλύνεται οριακά στις -7 μονάδες, ενώ η αύξηση της εξασφαλισμένης δραστηριότητας του κλάδου τον προηγούμενο μήνα - ως απόρροια των προσδοκιών για ολοκλήρωση των διαπραγματεύσεων σχετικά με την επανένταξη των έργων στους αυτοκινητόδρομους - δίνει τον Φεβρουάριο τη θέση της σε σχετική σταθερότητα του σχετικού δείκτη (20,5 από 21,2 μήνες). Ως προς τις τιμές, καταγράφεται μικρή εξομάλυνση του σχετικού πληθωριστικού ισοζυγίου (+26 από +35 μον.), ενώ τέλος, μόλις 3% των ερωτηθέντων δηλώνει απρόσκοπτη επιχειρηματική λειτουργία, με τις υπόλοιπες επιχειρήσεις να επισημαίνουν τη χαμηλή χρηματοδότηση (57%), τη χαμηλή ζήτηση (22%) και την τρέχουσα οικονομική κατάσταση (15%) ως τα βασικότερα προσκόμματα της λειτουργίας τους.

ΛΙΑΝΙΚΟ ΕΜΠΟΡΙΟ: ΜΙΚΡΗ ΕΠΙΔΕΙΝΩΣΗ ΠΡΟΣΔΟΚΙΩΝ, ΣΕ ΧΑΜΗΛΑ ΕΠΙΠΕΔΑ ΟΙ ΠΩΛΗΣΕΙΣ

Ο δείκτης επιχειρηματικών προσδοκιών στο **Λιανικό Εμπόριο** ανακόπτει την ανοδική τάση του προηγούμενου τριμήνου και διαμορφώνεται στις 60,3 μονάδες (από 62,6), σε ανώτερη πάντως επίδοση έναντι της αντίστοιχης περσινής (52,7 μονάδες). **Η περίοδος των εκπτώσεων παρήλθε εντός του Φεβρουαρίου, χωρίς να μεταβάλλει την άσχημη εικόνα, με εξαιρετικά υποτονικές πωλήσεις στον τομέα.** Αναλυτικότερα, οι αρνητικές εκτιμήσεις των επιχειρήσεων για τις τρέχουσες πωλήσεις τους διευρύνονται, με το σχετικό δείκτη να παραμένει εξαιρετικά εξασθενημένος (-56 από -50 μονάδες) και το 68% των επιχειρήσεων (από 65%) να αναφέρει μειωμένες πωλήσεις. Στις εκτιμήσεις για τα αποθέματα, το σχετικό ισοζύγιο παραμένει στα ίδια σχεδόν επίπεδα (-15 με -16 μονάδες), υποδηλώνοντας έντονη ρευστοποίηση αποθεμάτων, λόγω περιορισμένων νέων παραγγελιών. Έτσι, τα 3/10 των επιχειρήσεων κρίνουν εκ νέου ως χαμηλά για την εποχή τα αποθέματά τους και το 13% δηλώνει το αντίθετο. Οι προβλέψεις για την εξέλιξη των πωλήσεων το επόμενο τρίμηνο δεν μεταβάλλονται, με το σχετικό δείκτη να παραμένει στις -60 μονάδες, ενώ από τα υπόλοιπα στοιχεία δραστηριότητας, το ισοζύγιο στις παραγγελίες προς προμηθευτές μεταβάλλεται ελαφρώς θετικά, διατηρούμενο όμως σε πολύ χαμηλά επίπεδα (-51 από -56 μονάδες). Οι προβλέψεις για την απασχόληση στον τομέα βρίσκονται επίσης σε εξαιρετικά δυσμενή επίπεδα, παρά τη μικρή άνοδο του δείκτη (-41 από -44 μονάδες), με το οριακό 1% των επιχειρήσεων να αναμένει και πάλι άνοδο. Τέλος, στις τιμές, ο σχετικός αποπληθωριστικός δείκτης εντείνεται περαιτέρω, στις -31 (από -26) μονάδες, με το 36% των επιχειρήσεων (από 31%) να αναμένει πτώση τους.

Οι εξελίξεις σε επιμέρους κλάδους του Λιανικού εμπορίου είναι οι εξής:

Οι επιχειρηματικές προσδοκίες στα **Τρόφιμα – Ποτά – Καπνός** δεν μεταβάλλονται, με το σχετικό δείκτη να κινείται στις 59,6 μονάδες, χαμηλότερα πάντως σε σχέση με την περυσινή περίοδο (86,5

μονάδες). Η μικρή άνοδος στις εκτιμήσεις των πωλήσεων (στις -37 από -40 μονάδες ο δείκτης), αντισταθμίζεται από την ανάλογη πτώση στις προβλέψεις τους (-61 από -57 μονάδες το ισοζύγιο), με το επίπεδο των αποθεμάτων να μην μεταβάλλεται από τις -10 μονάδες. Ελαφρά κάμψη στο έντονα αρνητικό τους ισοζύγιο καταγράφουν και οι προβλέψεις παραγγελιών προς τους προμηθευτές (-48 από -54 μονάδες), ενώ ο δείκτης της απασχόλησης του κλάδου δεν μεταβάλλεται από τις -28 μονάδες, με μηδενικό ποσοστό προβλέψεων για άνοδο της απασχόλησης. Στα ίδια επίπεδα, τέλος, κινείται και η αποπληθωριστική τάση στις τιμές, με τα 2/5 των επιχειρήσεων να αναμένουν πτώση τους, έναντι ενός 3% που αναμένει άνοδο τιμών.

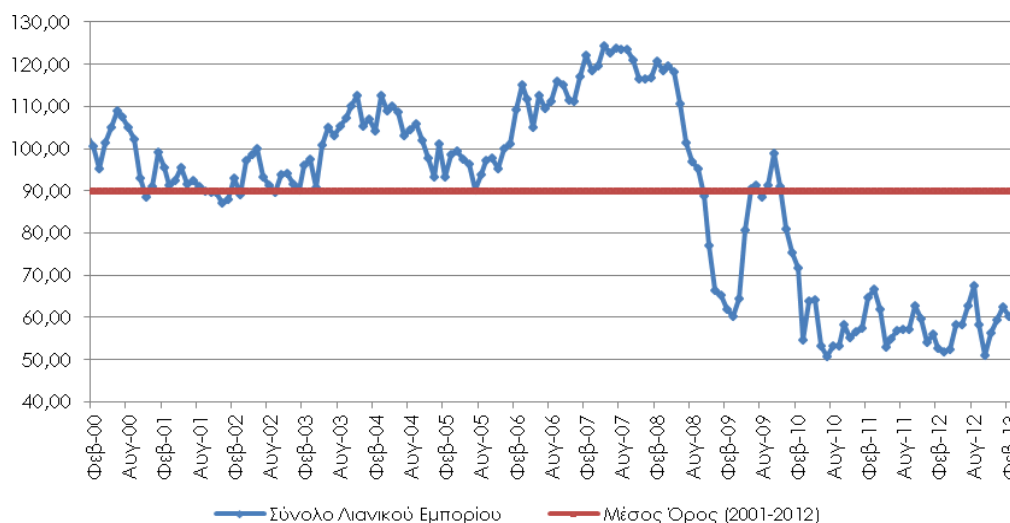
Πίνακας 4: Δείκτης Επιχειρηματικών Προσδοκιών στο Λιανικό Εμπόριο

Λιανικό Εμπόριο (1996-2006=100)					Μέσος όρος						
					Min 50,8 Ιούλ-10	Max 124,3 Μαϊ-07	2001-2012 89,9	2008 102,5	2009 80,4	2010 59,2	2011 58,9
2012											
I	Φ	Μ	Α	Μ	I	I	Α	Σ	Ο	Ν	Δ
56,0	52,7	51,9	52,4	58,2	58,2	62,7	67,5	58,4	51,1	56,2	59,4
2013											
I	Φ	Μ	Α	Μ	I	I	Α	Σ	Ο	Ν	Δ
62,6	60,3										

Σημείωση: Ο δείκτης επιχειρηματικών προσδοκιών υπολογίζεται με βάση τις εκτιμήσεις και προβλέψεις για τις πωλήσεις και το ύψος των αποθεμάτων.

Πηγή: IOBE

Διάγραμμα 4: Δείκτης Επιχειρηματικών Προσδοκιών στο Λιανικό Εμπόριο (1996-2006=100)



Πηγή: IOBE

Μικρή άνοδο σημειώνουν οι επιχειρηματικές προσδοκίες στα **Υφάσματα – Ένδυση – Υπόδηση**, με το σχετικό δείκτη να διαμορφώνεται στις 65,7 μονάδες (από 62,4), ανώτερα σε σχέση με την αντίστοιχη περσινή επίδοση (50,4 μονάδες). Από τις μεταβλητές του δείκτη, οι εξαιρετικά απαισιόδοξες εκτιμήσεις για τις πωλήσεις κερδίζουν ελαφρά έδαφος (στις -69 από -74 μονάδες ο δείκτης), ενώ οι βραχυπρόθεσμες προβλέψεις των πωλήσεων επιδεινώνονται οριακά (-72 από -70 μονάδες το ισοζύγιο). Ο δείκτης των εκτιμημένων αποθεμάτων συνεχίζει την πτωτική του πορεία, φθάνοντας στις -40 μονάδες (από -33), ενώ από τα υπόλοιπα στοιχεία δραστηριότητας, αισθητή ανοδική τάση καταγράφει ο δείκτης των παραγγελιών προς προμηθευτές το επόμενο

διάστημα (στις -22 από τις -40 μονάδες). Σε επίπεδο απασχόλησης, το σχετικό αρνητικό ισοζύγιο κερδίζει μόλις 3 μονάδες (-64) σε σχέση με τον προηγούμενο μήνα, ενώ τέλος, στις τιμές, η συντριπτική πλειονότητα των ερωτηθέντων (73% από 66%) προβλέπει μείωσή τους.

Σημαντική πτώση σημειώνουν οι επιχειρηματικές προσδοκίες στα **Είδη Οικιακού Εξοπλισμού** τον Φεβρουάριο, με το σχετικό δείκτη να διαμορφώνεται στις 65,5 μονάδες (από 82,6), σε καλύτερη όμως επίδοση από την αντίστοιχη περσινή (45,2 μονάδες). Το ισοζύγιο στις τρέχουσες πωλήσεις του κλάδου κατρακυλά στις -36 μονάδες (από -1 μονάδα), ενώ έντονη πτώση των 20 μονάδων καταγράφει και ο σχετικός δείκτης στις βραχυπρόθεσμες πωλήσεις (στις -53 μονάδες). Στα αποθέματα σημειώνεται μικρή θετική μεταβολή στον σχετικό αρνητικό δείκτη τους (-6 από -10 μονάδες), ενώ από τα υπόλοιπα στοιχεία, μείωση καταγράφουν οι δείκτες στις ήδη πολύ αρνητικές προβλέψεις των παραγγελιών προς προμηθευτές το επόμενο τρίμηνο (-47 από -38 μονάδες το ισοζύγιο), αλλά και οι προβλέψεις για την απασχόληση του κλάδου (-67 από -60 μονάδες), όπου εδώ και πάνω από ένα έτος καμία επιχείρηση δεν αναμένει άνοδο. Τέλος, στις τιμές, οι αποπληθωριστικές προσδοκίες εξομαλύνονται ελαφρά (-14 από -24 ο σχετικός δείκτης).

Ο δείκτης επιχειρηματικών προσδοκιών στα **Οχήματα – Ανταλλακτικά** συνεχίζει την πτωτική του πορεία, κινούμενος στις 59,2 μονάδες (από 66,4), ανώτερα σε σχέση με την ίδια περίοδο πέρυσι (47,6 μονάδες). Οι εκτιμήσεις για τις τρέχουσες πωλήσεις των επιχειρήσεων επιδεινώνονται, με το σχετικό δείκτη να χάνει 12 μονάδες, φθάνοντας στις -66, ενώ πτωτικά κινούνται και οι προβλεπόμενες πωλήσεις του κλάδου (-57 από -51 μονάδες το ισοζύγιο), με τα αποθέματα να καταγράφουν μικρή θετική μεταβολή (-7 από -11 μονάδες το ισοζύγιο). Παρά την ήπια βελτίωση στις προβλέψεις απασχόλησης, ο σχετικός δείκτης παραμένει σε δυσμενή για τον κλάδο επίπεδα (-47 από -53 μονάδες), ενώ ως προς το επίπεδο παραγγελιών προς προμηθευτές, το σχετικό ισοζύγιο δεν μεταβάλλεται από τις -52 μονάδες του προηγούμενου μήνα, καθώς καμία επιχείρηση δεν αναμένει άνοδό τους εντός τριμήνου. Τέλος, στις τιμές, το σχετικό ισοζύγιο υποχωρεί στις -17 μονάδες (από -4), με τις προβλέψεις αποκλιμάκωσης να εντείνονται, υιοθετούμενες από το 23% (από 10%).

Στα ίδια επίπεδα παραμένουν τον Φεβρουάριο οι επιχειρηματικές προσδοκίες στα **Πολυκαταστήματα**, με το σχετικό δείκτη να επαναδιαμορφώνεται στις 51,9 μονάδες, χαμηλότερα σε σχέση με τα αντίστοιχα περσινά επίπεδα (60,5 μονάδες). Από τα βασικά στοιχεία δραστηριότητας, το σχεδόν καθολικό 93% εξακολουθεί να εκτιμά πτώση των τρεχουσών πωλήσεων, ενώ ανάλογο παραμένει και το ποσοστό εκείνων που αναμένουν μείωση των πωλήσεών τους βραχυχρόνια (91%). Ο δείκτης των αποθεμάτων παραμένει στις -60 μονάδες, με τα αποθέματα να μην ανανεώνονται, ενώ από τα υπόλοιπα στοιχεία, εξομαλύνεται στο 64% (από 94%), το ποσοστό των επιχειρήσεων που προβλέπει μειωμένες παραγγελίες προς προμηθευτές, με μηδενικό ποσοστό επιχειρήσεων στις προβλέψεις αύξησης των παραγγελιών. Ως προς την απασχόληση του κλάδου το επόμενο διάστημα, ο σχετικός δείκτης βελτιώνεται στις -18 μονάδες (από -69), με τα 4/5 των επιχειρήσεων να αναμένουν σταθερότητα, ενώ τέλος στις τιμές, ο σχετικός αποπληθωριστικός δείκτης διατηρείται στις -55 μονάδες.

ΥΠΗΡΕΣΙΕΣ: ΜΙΚΡΗ ΒΕΛΤΙΩΣΗ ΣΤΙΣ ΕΠΙΧΕΙΡΗΜΑΤΙΚΕΣ ΠΡΟΣΔΟΚΙΕΣ

Ο Δείκτης Επιχειρηματικών Προσδοκιών στις **Υπηρεσίες** κινείται ανοδικά και τον Φεβρουάριο, για τρίτο κατά σειρά μήνα, φθάνοντας στις 62,3 μονάδες (από 58,9), υψηλότερα σε σχέση με το αντίστοιχο περσινό του επίπεδο (53,4 μονάδες). **Οι τάσεις στα επιμέρους στοιχεία δραστηριότητας του τομέα είναι μικτές, με τις εκτιμήσεις και τις προβλέψεις των επιχειρήσεων για τη ζήτηση να βελτιώνονται ελαφρά, παραμένοντας όμως δυσμενείς.** Αναλυτικότερα, ο δείκτης στις εκτιμήσεις για την τρέχουσα κατάσταση των επιχειρήσεων χάνει 3 μονάδες και διαμορφώνεται στις -37, εξέλιξη η οποία αντισταθμίζεται από την άνοδο στα ισοζύγια των εκτιμήσεων για τη ζήτηση του τρέχοντος τριμήνου (στις -19 από -27 μονάδες) και των προβλέψεων για τη ζήτηση του επόμενου τριμήνου (-11 από -18 μονάδες). Στην απασχόληση του κλάδου, ο σχετικός αρνητικός δείκτης επιδεινώνεται ελαφρά (-28 από -24 μονάδες), με το 37% (από 3/10) των επιχειρήσεων να αναμένει μείωση των θέσεων εργασίας το προσεχές τρίμηνο και το 9% (από 5%) να προβλέπει το αντίθετο. Ως προς τις τιμές, οι αποπληθωριστικές προβλέψεις εντείνονται ελαφρά, με το σχετικό ισοζύγιο να κερδίζει 4 μονάδες (-22 μονάδες), ενώ τέλος, περιορίζεται στο 9% (από 12%), το ποσοστό εκείνων που δηλώνουν ακώλυτη επιχειρηματική λειτουργία. Από τις υπόλοιπες επιχειρήσεις, το 44% επισημαίνει την ανεπάρκεια ζήτησης ως το βασικότερο εμπόδιο στη λειτουργία του, το 30% την ανεπάρκεια κεφαλαίων κίνησης και το 14% παράγοντες όπως η τρέχουσα οικονομική συγκυρία και η ύφεση, η καθυστέρηση εισπράξεων Δημοσίου, οι έκτακτες εισφορές, η έλλειψη ρευστότητας, οι τιμές των καυσίμων, η έλλειψη μέτρων ενίσχυσης του τουρισμού, η μη εφαρμογή του ΕΣΠΑ κ.α.

Σε επίπεδο βασικών κλάδων των Υπηρεσιών επισημαίνονται τα εξής:

Ανοδικά κινείται τον Φεβρουάριο ο δείκτης επιχειρηματικών προσδοκιών στον κλάδο **Ξενοδοχεία – Εστιατόρια – Τουριστικά Πρακτορεία**, κερδίζοντας σχεδόν 20 μονάδες έναντι της προηγούμενης επίδοσής του, φθάνοντας τις 67,6 μονάδες, υψηλότερα έναντι της αντίστοιχης περσινής τιμής του (50 μονάδες). Από τις βασικές συνιστώσες του δείκτη, όλες καταγράφουν άνοδο, διορθώνοντας τη μεγάλη πτώση του Ιανουαρίου: οι εκτιμήσεις για την τρέχουσα κατάσταση των επιχειρήσεων βελτιώνονται (-53 από -66 μονάδες ο δείκτης), ενώ σημαντική άνοδο σημειώνουν οι εκτιμήσεις της τρέχουσας ζήτησης (-19 από -45 μονάδες ο δείκτης) και οι σχετικές βραχυπρόθεσμες προβλέψεις της (-3 από -29 μονάδες ο δείκτης). Από τα υπόλοιπα στοιχεία, οι δυσμενείς προβλέψεις για την απασχόληση εξομαλύνονται (-3 από -14 μονάδες ο δείκτης), ενώ στις τιμές, οι προσδοκίες αποκλιμάκωσης διατηρούνται σχεδόν στα ίδια επίπεδα (στις -15 από -12 μονάδες το σχετικό ισοζύγιο). Τέλος, και πάλι ένα 4% των επιχειρήσεων δηλώνει ακώλυτη επιχειρηματική λειτουργία, με το 75% να κρίνει ως βασικότερο επιχειρηματικό εμπόδιο την ανεπάρκεια ζήτησης, το 9% την ανεπάρκεια κεφαλαίων κίνησης και ένα 9% τους λοιπούς συγκυριακούς παράγοντες.

Μικρή ανάκαμψη σημειώνεται και τον Φεβρουάριο στις επιχειρηματικές προσδοκίες στις **Διάφορες Επιχειρηματικές Δραστηριότητες**, με το σχετικό δείκτη να κινείται στις 51 μονάδες (από 47), χαμηλότερα πάντως σε σχέση με πέρυσι (59,5 μονάδες). Από τους κύριους δείκτες δραστηριότητας, το αρνητικό ισοζύγιο στις εκτιμήσεις για την τρέχουσα κατάσταση των επιχειρήσεων αυξάνεται ήπια (-51 από -55 μονάδες), ενώ και η εκτιμώμενη τρέχουσα ζήτηση ανακάμπτει (-30 από -46 μονάδες το ισοζύγιο). Αντίθετα, στην προβλεπόμενη ζήτηση του επόμενου τριμήνου, ο σχετικός δείκτης επιδεινώνεται (-20 από -16 μονάδες), ενώ από τις υπόλοιπες μεταβλητές, το ποσοστό των επιχειρήσεων που διατυπώνουν αρνητικές προβλέψεις

για την απασχόληση εκτοξεύεται στο 57% (από 23%), με το 13% να αναμένει και πάλι άνοδο. Το ισοζύγιο των προβλέψεων των τιμών χάνει 9 μονάδες (-31 μον.), ενώ τέλος, το ποσοστό εκείνων που δηλώνουν απρόσκοπτη επιχειρηματική λειτουργία διαμορφώνεται στο 8% (από 10%). Από τις υπόλοιπες επιχειρήσεις, το 23% αναφέρει την ανεπάρκεια ζήτησης, το 51% την ανεπάρκεια κεφαλαίων κίνησης και το 18% την τρέχουσα οικονομική κατάσταση ως τα βασικότερα λειτουργικά προσκόμματα.

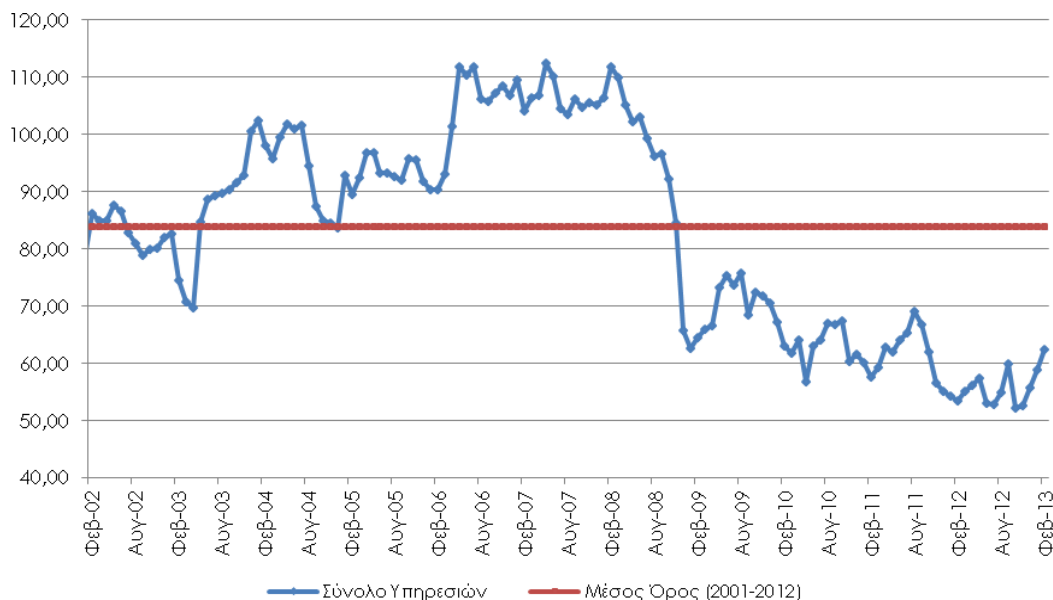
Πίνακας 5: Δείκτης Επιχειρηματικών Προσδοκιών στις Υπηρεσίες

Υπηρεσίες (1998-2006=100)		Μέσος όρος									
		Min 53,4 Φεβ-12	Max 122,5 γ' τρίμ- 01	2001-2012 85,1	2008 97,8	2009 70,1	2010 63,6	2011 61,7	2012		
2012											
I	Φ	M	A	M	I	I	A	Σ	Ο	N	Δ
54,2	53,4	55,2	56,1	57,4	53,0	52,9	55,0	59,9	52,2	52,5	55,8
2013											
I	Φ	M	A	M	I	I	A	Σ	Ο	N	Δ
58,9	62,3										

Σημειώσεις: Ο δείκτης επιχειρηματικών προσδοκιών υπολογίζεται με βάση την κατάσταση της επιχείρησης, καθώς και τις εκτιμήσεις και τις προβλέψεις για την πορεία της ζήτησης.

Πηγή: IOBE

Διάγραμμα 5: Δείκτης Επιχειρηματικών Προσδοκιών στις Υπηρεσίες (1998-2006=100)



Πηγή: IOBE

Ανοδικά κινούνται οι προσδοκίες των επιχειρήσεων στους **Ενδιάμεσους Χρηματοπιστωτικούς Οργανισμούς** τον Φεβρουάριο (δεν περιλαμβάνονται οι Τράπεζες), με το σχετικό δείκτη να ανέρχεται στις 73,5 μονάδες (από 55), ανώτερα από την αντίστοιχη περσινή τιμή του (68,5 μονάδες). Όλα τα στοιχεία του συνολικού δείκτη βελτιώνονται σημαντικά: τα επιμέρους ισοζύγια στις εκτιμήσεις για την τρέχουσα κατάσταση των επιχειρήσεων και τις εκτιμήσεις για την τρέχουσα ζήτηση διαμορφώνονται αμφότερα στις -4 μονάδες (από -55 και -36 αντίστοιχα), ενώ σε σχέση με τις προβλέψεις για τη μελλοντική ζήτηση, ο σχετικός δείκτης σκαρφαλώνει κατακόρυφα και ισοσκελίζεται (από -45 μον.). Από τις υπόλοιπες μεταβλητές, οι προσδοκίες για

την απασχόληση δεν μεταβάλλονται (στις -4 μονάδες ο δείκτης), ενώ στις προβλεπόμενες τιμές, οι επιχειρήσεις αναμένουν στο σύνολό τους άνοδο (+13 μονάδες το ισοζύγιο, από μηδενικό). Τέλος, παραμένει στο 9% το ποσοστό των ερωτηθέντων που δηλώνουν ανεμπόδιστη επιχειρηματική λειτουργία, με το 54% να αναφέρει την ανεπαρκή ζήτηση ως σημαντικότερο εμπόδιο λειτουργίας, το 23% την ανεπάρκεια κεφαλαίων κίνησης και το 14% άλλους συγκυριακούς παράγοντες.

Ελαφρώς ανοδικά κινούνται οι επιχειρηματικές προσδοκίες στην **Πληροφορική και Ανάπτυξη Λογισμικού**, καθώς ο σχετικός δείκτης διαμορφώνεται στις 58,7 μονάδες (από 54,7), υψηλότερα σε σχέση με την αντίστοιχη περσινή του τιμή (48,3 μονάδες). Οι εκτιμήσεις για την τρέχουσα δραστηριότητα σημειώνουν μικρή θετική μεταβολή (στις -28 από τις -31 μονάδες ο δείκτης), ενώ και στις εκτιμήσεις για την τρέχουσα ζήτηση σημειώνεται βελτίωση των 10 μονάδων στο σχετικό δείκτη (στις -17 μον.). Οι προβλέψεις της βραχυπρόθεσμης ζήτησης ανακάμπτουν οριακά (στις -17 από -19 μονάδες το ισοζύγιο), ενώ στα υπόλοιπα μεγέθη, σημειώνεται οριακή άμβλυνση των αρνητικών προβλέψεων για την απασχόληση (-21 από -23 μονάδες ο δείκτης) και πτώση του σχετικού ισοζυγίου στις προβλεπόμενες τιμές (-59 από -46 μον.), Τέλος, ένα 21% των επιχειρήσεων (από 27%) δηλώνει απρόσκοπτη επιχειρηματική λειτουργία, με το 37% και το 28% των υπολοίπων να επισημαίνουν αντίστοιχα την ανεπάρκεια ζήτησης και κεφαλαίων κίνησης ως τα βασικότερα προσκόμματα στην ομαλή δραστηριότητά τους και ένα 9% τη δυσμενή οικονομική συγκυρία.

Οι επιχειρηματικές προσδοκίες στον κλάδο των **Χερσαίων Μεταφορών** βελτιώνονται και τον Φεβρουάριο, με το σχετικό δείκτη να κερδίζει 6 μονάδες και να διαμορφώνεται στις 78 μονάδες, σε καλύτερη επίδοση έναντι της αντίστοιχης περσινής τιμής του (40,4 μονάδες). Από τις μεταβλητές του δείκτη, ανοδικά κινείται το ισοζύγιο των εκτιμήσεων για την τρέχουσα ζήτηση (-24 από -29 μον.), ενώ και το αντίστοιχο για την βραχυπρόθεσμη ζήτηση του κλάδου βελτιώνεται επίσης, κινούμενο σε θετικά επίπεδα (+22 από +12 μονάδες). Άνοδο 7 μονάδων καταγράφει και ο δείκτης εκτιμήσεων για την τρέχουσα δραστηριότητα (στις -17 μον.), ενώ από τα υπόλοιπα στοιχεία, οι προβλέψεις για την απασχόληση δεν μεταβάλλονται, με το σχετικό αρνητικό ισοζύγιο να παραμένει στις -33 μονάδες. Στις τιμές, η θετική μεταβολή στις πληθωριστικές τάσεις είναι οριακή (+23 από +20 μον. το ισοζύγιο), ενώ τέλος, μόλις το 1% των ερωτηθέντων δηλώνει ακώλυτη λειτουργία, με το 47% να επισημαίνει την ανεπάρκεια κεφαλαίων κίνησης, το 32% την ανεπάρκεια ζήτησης και από ένα 10% την ανεπάρκεια εργατικού δυναμικού και την τρέχουσα οικονομική κατάσταση ως κύρια επιχειρηματικά προσκόμματα.

ΚΑΤΑΝΑΛΩΤΙΚΗ ΕΜΠΙΣΤΟΣΥΝΗ³**ΑΜΕΤΑΒΛΗΤΗ Η ΚΑΤΑΝΑΛΩΤΙΚΗ ΕΜΠΙΣΤΟΣΥΝΗ, ΜΕ ΤΟ ΦΟΒΟ ΤΗΣ ΑΝΕΡΓΙΑΣ ΝΑ ΚΥΡΙΑΡΧΕΙ**

Ο δείκτης καταναλωτικής εμπιστοσύνης παραμένει σχετικά σταθερός τον Φεβρουάριο σε σχέση με τον πρώτο μήνα του έτους, στις -71,4 μονάδες (από -71,9). Η σταθεροποίηση της εικόνας είναι θετική, καθώς είναι φανερό ότι οι πολίτες προσπαθούν να προσαρμοστούν στα δεδομένα που δημιουργεί η εφαρμογή και υλοποίηση των νέων μέτρων που ψηφίστηκαν τον Οκτώβριο. Παρά τη μικρή βελτίωση, οι εκτιμήσεις και προβλέψεις για τα οικονομικά του νοικοκυριού, αλλά και για το σύνολο της οικονομίας παραμένουν πολύ απαισιόδοξες, με το φόβο της ανεργίας να παραμένει έντονος και να ενισχύει την αβεβαιότητα. Οι Έλληνες παραμένουν σταθερά οι πιο απαισιόδοξοι ευρωπαίοι, με τους Πορτογάλους να ακολουθούν και αυτόν τον μήνα, μαζί με τους καταναλωτές της Κύπρου, της Βουλγαρίας και της Ουγγαρίας. Η καταναλωτική εμπιστοσύνη κινείται ανοδικά σε 14 χώρες τον Φεβρουάριο, ενώ θετικοί δείκτες καταγράφονται μόνο σε Σουηδία, Φινλανδία και Δανία. Αναλυτικότερα για την Ελλάδα:

- **Βελτίωση στις δυσμενείς οι προβλέψεις για την οικονομική κατάσταση των νοικοκυριών**

Οι προβλέψεις των πολιτών τον Φεβρουάριο για την οικονομική κατάσταση του νοικοκυριού τους τους προσεχείς 12 μήνες μεταβάλλονται θετικά σε σχέση με τον προηγούμενο μήνα, με το σχετικό δείκτη να κινείται στις -61,3 μονάδες (από -65,7). Το 71% (από 74%) των ερωτηθέντων κρίνει ότι το επόμενο διάστημα η οικονομική τους κατάσταση θα επιδεινωθεί ελαφρά ή αισθητά, ενώ ένα 5% και πάλι αναμένει το αντίθετο. Οι σχετικοί δείκτες στην ΕΕ και Ευρωζώνη διαμορφώνονται αντίστοιχα στις -10,0 και -11,2 μονάδες.

- **Μικρή ανάκαμψη και στις υποτονικές προβλέψεις για την οικονομική κατάσταση της χώρας**

Ανοδικά κινούνται και οι προβλέψεις για την οικονομική κατάσταση της χώρας τους το προσεχές 12-μηνο, με το σχετικό δείκτη να διαμορφώνεται κατά 3 μονάδες υψηλότερα, στις -64,8. Το ποσοστό των καταναλωτών που προβλέπουν ελαφρά ή αισθητή επιδείνωση παραμένει στο 76%, όμως 11% των ερωτηθέντων αναμένουν ελαφρά βελτίωση (από 8%). Οι αντίστοιχοι δείκτες σε ΕΕ και Ευρωζώνη διαμορφώνονται στις -24,7 και -26,4 μονάδες.

- **Περαιτέρω επιδείνωση της πρόθεσης για αποταμίευση**

Ο δείκτης της πρόθεσης για αποταμίευση τους προσεχείς 12 μήνες χάνει έδαφος τον Φεβρουάριο και διαμορφώνεται στις -79,9 μονάδες (από -77,2), με το 92% (από 90%) των ελληνικών νοικοκυριών να θεωρούν μη πιθανή ή καθόλου πιθανή την αποταμίευση το επόμενο 12μηνο. Οι αντίστοιχοι δείκτες σε ΕΕ και Ευρωζώνη κινούνται στις -12,2 και -13,7 μονάδες.

- **Εντείνονται ελαφρά οι απαισιόδοξες προβλέψεις για την εξέλιξη της ανεργίας**

Ο δείκτης πρόβλεψης για την εξέλιξη της ανεργίας τους προσεχείς 12 μήνες εντείνεται τον Φεβρουάριο, φθάνοντας στις 79,3 μονάδες (από 77,1), με το ποσοστό των πολιτών που προβλέπει ότι η ανεργία θα αυξηθεί αισθητά να αυξάνεται στο 74% (από 69%), ενώ ένα 3% κρίνει ότι θα μειωθεί ελαφρά. Οι αντίστοιχοι δείκτες σε ΕΕ και Ευρωζώνη διαμορφώνονται στις +39,5 και +43,2 μονάδες.

³ Σημείωση DG-ECFIN: λόγω της ετήσιας ανανέωσης του σχετικού βάρους ανά χώρα και της συμπερίληψης του 2012 στο κανονικοποιημένο δείγμα (1990-2012), τα στοιχεία έχουν αναθεωρηθεί για τις προηγούμενες περιόδους. Συγκεκριμένα, τα στοιχεία στο δείγμα έχουν εν γένει αναθεωρηθεί προς τα πάνω, σε επίπεδο Δείκτη Οικονομικού Κλίματος, τόσο στο σύνολο (ΕΕ, Ευρωζώνη), όσο και ανά κράτος.

• Διόρθωση από το ιστορικό χαμηλό στις προβλέψεις για μείζονες αγορές

Η πρόθεση των καταναλωτών για σημαντικές αγορές τους προσεχείς 12 μήνες (επίπλων, ηλεκτρικών συσκευών κ.λπ.) ενισχύεται τον Φεβρουάριο, με το σχετικό δείκτη να κινείται από το χαμηλό ρεκόρ των -81,2 μονάδων τον προηγούμενο μήνα, στις 72,3 μονάδες. Το 85% (από 88%) των καταναλωτών προβλέπει ότι θα προβούν σε πολύ ή λίγο λιγότερες δαπάνες, ενώ ένα 6% (από 3%) αναμένει αντίθετα ότι θα προβεί σε λίγο ή πολύ περισσότερες δαπάνες. Οι ευρωπαϊκοί δείκτες αυξάνονται ελαφρά στις -25,0 και 25,4 μονάδες σε ΕΕ και Ευρωζώνη αντίστοιχα.

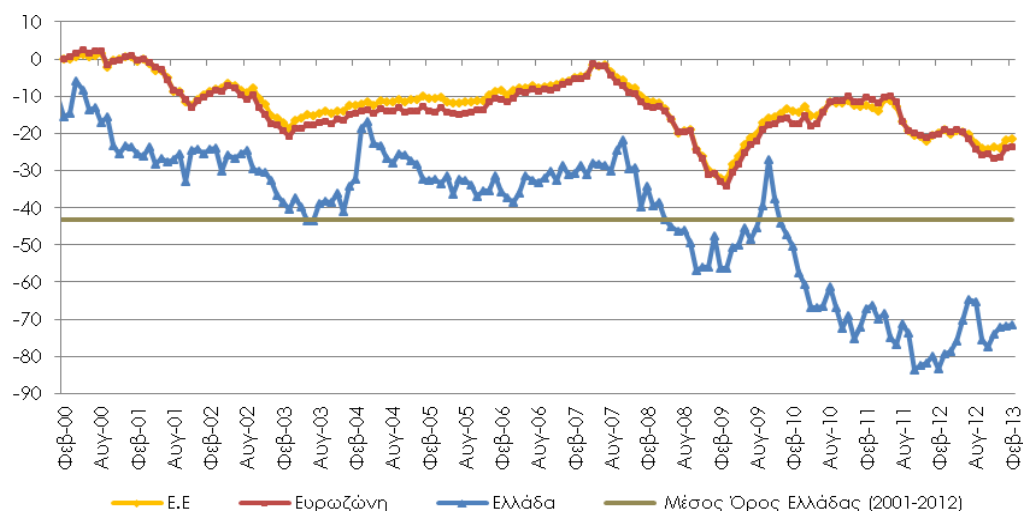
Πίνακας 6: Δείκτης Εμπιστοσύνης Καταναλωτών (εποχικά εξομαλυμένα στοιχεία)

Μέσοι όροι												
	Min	Max	2001-2012	2008	2009	2010	2011	2012				
ΕΕ-27	-31,9 Μαρ-09	0,8 Ιαν-01	-13,0	-17,7	-23,1	-13,1	-15,5					
Ευρωζώνη	-34,2 Μαρ-09	1,0 Ιαν-01	-14,2	-18,4	-24,8	-14,2	-14,5					
Ελλάδα	-83,8 Οκτ-11	-16,9 Απρ-04	-43,2	-46,0	-45,7	-63,4	-74,1					
2012												
	Ι	Φ	Μ	Α	Μ	Ι	Ι	Α	Σ	Ο	Ν	Δ
ΕΕ-27	-20,6	-20,0	-19,1	-20,1	-19,2	-19,5	-20,1	-22,6	-23,8	-24,2	-23,6	-23,9
Ευρωζώνη	-20,6	-20,1	-18,9	-19,7	-19,1	-19,6	-21,3	-24,4	-25,7	-25,5	-26,7	-26,3
Ελλάδα	-80,1	-83,5	-79,3	-78,7	-75,8	-70,4	-64,7	-65,2	-75,6	-77,5	-74,1	-72,1
2013												
	Ι	Φ	Μ	Α	Μ	Ι	Ι	Α	Σ	Ο	Ν	Δ
ΕΕ-27	-21,9	-21,6										
Ευρωζώνη	-23,9	-23,6										
	-71,9	-71,4										

Σημείωση: ο Δείκτης Εμπιστοσύνης Καταναλωτών υπολογίζεται με βάση τις προβλέψεις για τη γενικότερη οικονομική κατάσταση της χώρας, την οικονομική κατάσταση του νοικοκυριού τους, την πρόθεση αποταμίευσης και την πρόβλεψη για την ανεργία. Οι προβλέψεις κινούνται στο διάστημα +100 (όλοι προβλέπουν αύξηση) έως -100 (όλοι προβλέπουν μείωση) και εμφανίζονται ως διαφορές των θετικών-αρνητικών απαντήσεων. Αρνητική διαφορά σημαίνει ότι το ποσοστό αυτών που προβλέπουν μείωση του συγκεκριμένου μεγέθους είναι υψηλότερο του ποσοστού όσων προσδοκούν αύξηση και αντίστροφα.

Πηγή: Ευρωπαϊκή Επιτροπή, DG Ecfm

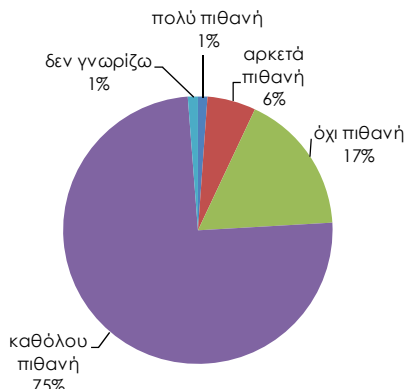
Διάγραμμα 6: Δείκτης Εμπιστοσύνης Καταναλωτών (εποχικά εξομαλυμένα στοιχεία)



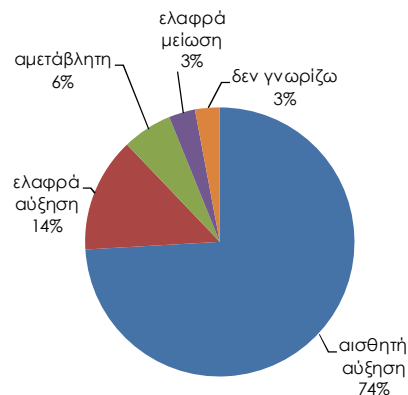
Πηγή: Ευρωπαϊκή Επιτροπή, DG Ecfm

Διάγραμμα 7: Βασικοί Δείκτες έρευνας καταναλωτών το επόμενο 12μηνο

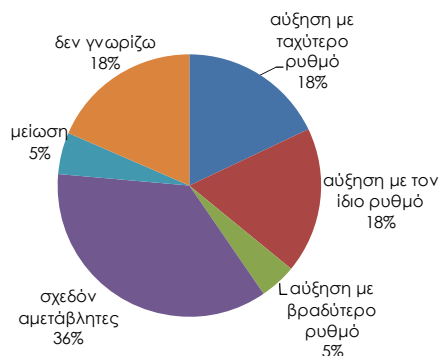
ΠΡΟΘΕΣΗ ΑΠΟΤΑΜΙΕΥΣΗΣ



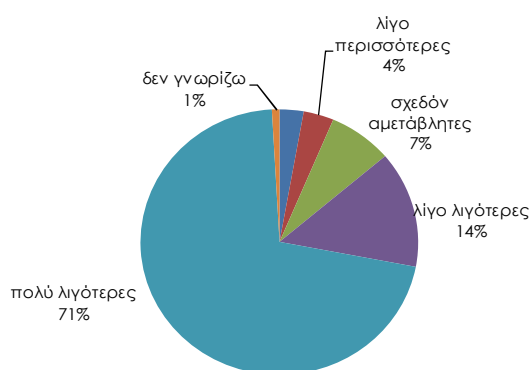
ΠΡΟΒΛΕΨΕΙΣ ΓΙΑ ΤΗΝ ΕΞΕΛΙΞΗ ΤΗΣ ΑΝΕΡΓΙΑΣ



ΠΡΟΒΛΕΨΕΙΣ ΓΙΑ ΤΗΝ ΕΞΕΛΙΞΗ ΤΩΝ ΤΙΜΩΝ



ΠΡΟΘΕΣΗ ΓΙΑ ΜΕΙΖΟΝΕΣ ΑΓΟΡΕΣ



Πηγή: IOBE

• Ήπια εκτόνωση των πληθωριστικών προσδοκιών

Ο δείκτης πρόβλεψης των τιμών τους προσεχείς 12 μήνες εξασθενεί τον Φεβρουάριο κατά 4 μονάδες, φθάνοντας στις 4,4 μονάδες, με το ποσοστό εκείνων που προβλέπουν αύξηση τιμών με τον ίδιο ή ταχύτερο ρυθμό να μειώνεται στο 36% (από 45%), ενώ το ίδιο ποσοστό (από 29%) θεωρεί ότι οι τιμές θα μείνουν αμετάβλητες. Οι αντίστοιχοι ευρωπαϊκοί δείκτες σε ΕΕ και Ευρωζώνη κινούνται στις +21,5 και +18,7 μονάδες.

• Περιορίζεται ελαφρά το ποσοστό εκείνων που «μόλις τα βγάζουν πέρα»

Σχετικά με τις εκτιμήσεις για την τρέχουσα οικονομική κατάσταση του νοικοκυριού, το ποσοστό των καταναλωτών που δηλώνει ότι «μόλις τα βγάζει πέρα» περιορίζεται στο 54% (από 59%), ενώ το αντίστοιχο εκείνων που αναφέρουν ότι αντλούν από τις αποταμιεύσεις τους αυξάνεται στο 15% (από 12%). Το 8% (από 6%) των καταναλωτών δηλώνει ότι αποταμιεύει λίγο ή πολύ, ενώ τέλος, το ποσοστό όσων αναφέρουν ότι έχουν χρεωθεί αυξάνεται ελαφρά στο 23% (από 21%).